

# Bilan d'étape

2020-2024





## INTERVIEW DE **Sabine GEIL-GOMEZ**

Maire de Pechbonnieu

“

### Que reprenez-vous de ces 4 premières années de mandat ?

Ce mandat a été compliqué au démarrage en raison de la brusque et violente pandémie que nous avons connue. Tous les élus se sont mobilisés pour apporter leur soutien aux personnes les plus fragiles ou isolées. Pour autant, le travail ne s'est pas arrêté et les projets devaient être prêts pour leur mise en place dès que la reprise des activités s'avérerait possible. Il y avait certes beaucoup d'incertitudes sur les plans de la santé, de l'économie avec la flambée des prix mais on a fait ce qu'on avait à faire. Si je devais retenir certains projets, ce serait bien évidemment le nouveau groupe scolaire de l'Olivier, un projet qui nous oblige quant à l'avenir de nos enfants...

Autre projet essentiel pour tous, l'installation de la fibre. Il faut bien comprendre que c'est une avancée comparable aux temps où l'on a amené l'eau et l'électricité dans les villages.

Autres travaux, la création de piétonniers, de pistes cyclables, l'amélioration de nos voiries... Tant à dire... Bien sûr d'autres sujets me tiennent à cœur : notre programmation culturelle qui répond encore et toujours à une exigence de qualité et de diversité mais aussi les nombreuses actions que nous menons envers nos aînés, sans oublier notre maison de retraite qui représente une réelle fierté pour nous tous et dont le personnel s'est montré particulièrement exemplaire durant la période COVID.

PAGE  
**04** | Une ville  
citoyenne

PAGE  
**14** | Une ville  
audacieuse

PAGE  
**28** | Une ville  
dynamique

PAGE  
**36** | Une ville  
solidaire

### Quelle est la situation financière de la ville ?

La santé de notre commune est très bonne. Les indicateurs sont là... Le taux d'endettement est très bas. Le très bon autofinancement du groupe scolaire avec un emprunt de 4 millions sur dix au total, nous permet de ne pas augmenter les impôts ni les tarifs des services municipaux et cela depuis 2008. Ces résultats sont l'œuvre d'une grande rigueur dans notre gestion pour réaliser un maximum d'économies, ce qui favorise cet autofinancement. On réfléchit à chaque euro dépensé. Rares sont les communes qui n'ont pas été obligées d'augmenter les impôts. Nous y sommes arrivés tout en menant le programme annoncé d'autant que nous n'avons pas eu 4 années réelles d'exercices en raison de la pandémie.

### Quelle feuille de route jusqu'en 2026 ?

Quand on est élu, on réfléchit à l'avenir. On est dans l'anticipation, dans la ville de demain. Comment l'équiper ? Comment toujours mieux accueillir les habitants ? Le lycée en est un exemple. C'est pourquoi nous avons présenté notre candidature qui, je l'espère, aboutira. Dans l'immédiat, notre objectif est de réussir notre déménagement et notre emménagement dans le nouveau groupe scolaire. Nous allons, par ailleurs, fêter les 10 ans de notre pôle culturel L'atelier. Nous poursuivrons notre politique culturelle de qualité accessible à tous avec une quasi-gratuité des spectacles, des animations et nous mènerons, bien évidemment, comme nous le faisons depuis des années, une politique jeunesse ambitieuse. Il s'agit là de véritables choix politiques, qui ont toujours été pour moi et pour l'équipe de la majorité, vecteurs d'émancipation et de lien social.

Autre sujet essentiel, la bifurcation écologique que nous devons opérer pour répondre aux enjeux climatiques avec l'absolue nécessité de sensibiliser les jeunes générations aux questions environnementales et nous, élus, avons notre rôle à jouer. Nos actions sont diverses : je citerais la préservation de notre forêt communale, notre poumon vert, mais aussi celle de la mare qui vient d'être classée au Conservatoire départemental des zones humides protégées. D'un point de vue énergétique, je pourrais citer également le passage aux LEDS et l'extinction de l'éclairage public en nocturne bien sûr...

### Vous dites souvent que le mandat de maire est le plus beau. Pour quelles raisons ?

J'exerce d'autres mandats et c'est celui pour lequel je me sens la plus utile de par la proximité que j'ai avec les Pechbonniliens. Le maire accompagne les citoyens dans les beaux moments de leur vie et dans les moins bons aussi. On partage un peu ce qu'ils vivent...

Par ailleurs, ce mandat est particulièrement valorisant car nous réalisons des choses concrètes, nous construisons la ville. Nous réalisons des projets qui sont importants pour les habitants. Quand je regarde dans le rétro, je réalise cela et je suis fière du travail que nous avons mené depuis des années. Il faut aussi savoir que le maire est le premier rempart ; il est la première personne que l'on va voir quand il y a un problème. Il se retrouve ainsi bien souvent « à portée de gifles ». Le mandat de maire est une aventure humainement très riche même si parfois elle nous secoue. Mais il est aussi une formidable école ; une fonction passionnante qui pour moi est la plus belle que l'on puisse vivre en politique.

”



### La fibre optique : une étape importante dans le Pechbonnieu d'aujourd'hui et de demain

Dans son projet « La fibre partout et pour tous », le Conseil départemental a placé l'épanouissement de l'homme au centre de ce programme. Vouloir relier les hommes est une tâche immense. Cela nécessite une volonté forte et un engagement de tous les instants. Ce projet est une réussite : **notre ville est aujourd'hui équipée à 100 %.**

L'accès au très haut débit contribue au dynamisme et à l'attractivité de Pechbonnieu. Cela favorise la création de nouveaux services innovants et le développement de ceux existants dans les domaines du travail, de la santé, de l'emploi, de l'éducation. Nos entreprises et nos commerçants peuvent ainsi développer leurs activités, s'accroître et être en capacité de mieux répondre aux demandes de leurs clients. Dans ce monde en perpétuel mouvement, pouvoir se connecter aux autres, c'est aussi se connecter au monde.



## Les chiffres parlent...



Le portail famille, c'est...

**99,7 %**  
de familles  
adhérentes



Tranquillité  
absences, c'est...

**650**  
domiciles  
surveillés / an



Pechbonnieu est  
totalement fibrée

**100 %**  
du réseau installé  
**2 600** prises  
**64 %** abonnements  
souscrits



Nouveau service  
CNI / Passeports,  
c'est...

**80**  
titres / semaine  
**3** semaines de délai



IntraMuros, c'est...

**1466**  
visiteurs

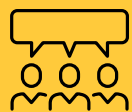
**1 752** abonnés  
aux acteurs locaux

**32** associations  
enregistrées

**136** entreprises

**40** professionnels  
de santé

**200** signalements  
reçus et traités



Commission  
intergénérationnelle

**23**  
membres  
la composent

## COMMUNICATION

✓ **01** | **Déploiement de la fibre optique** dans le cadre du Schéma départemental de l'aménagement numérique financé par l'État, la Région, le Conseil départemental et la CCCB.

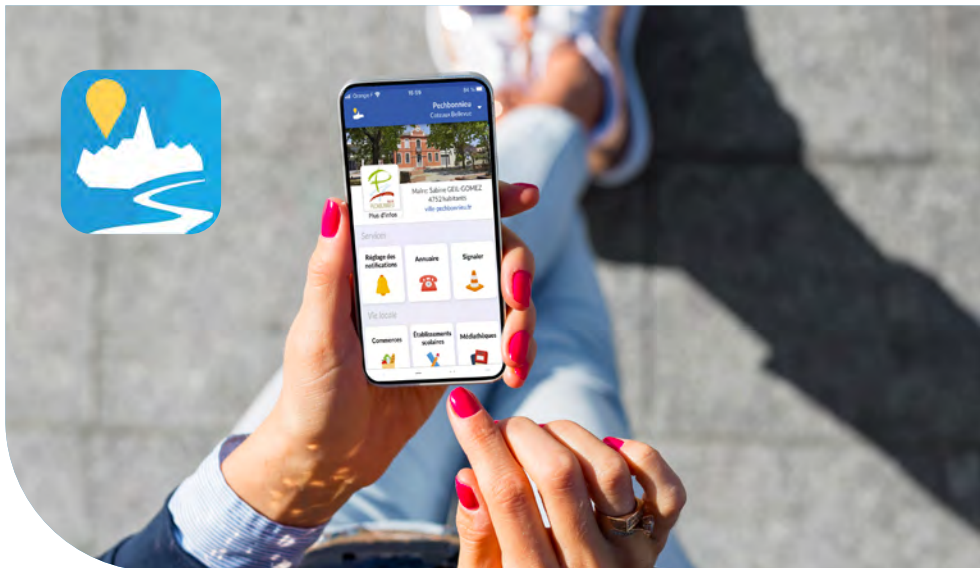
✓ **02** | **Pérennisation et réalisation de documents.**

**Qu'ils soient sous une forme numérique ou papier, notre ville dispose de nombreux supports de communication** afin de vous tenir informés au mieux, des projets en cours, des réalisations, des événements.

- **Le Lien** : le magazine de la ville a fait peau neuve en janvier 2022. À la fois plus moderne, plus élégant, il traite des projets et événements sur les six mois passés et annonce ceux à venir. Cette nouvelle maquette fait la part belle à l'information, aux reportages, interviews, portraits de Pechbonniliens qui se sont illustrés dans la vie de notre commune. Il est distribué dans tous les foyers par nos agents des services techniques en janvier et juillet.
- Nouvelle présentation également pour le **programme Culture et Événements** qui se veut à la fois plus concis et plus pétillant à l'image d'une programmation toujours plus variée.
- **Le guide au service des enfants, des jeunes et des familles** qui recense toutes les informations utiles et pratiques relatives aux services proposés par la Ville.



📷 Quelques exemples  
de supports  
de communication  
de la ville **[02]**



📷 L'application IntraMuros sur smartphone [03]

### ✓ 03 | Développement du numérique.

Diversification des outils de communication aux côtés du site Internet de la ville, des réseaux Facebook et Instagram.

- **Mise en place de l'application IntraMuros** qui permet de garder un lien en temps réel avec les pechbonniliens. Elle permet d'informer, d'alerter et de faire participer les administrés à la vie locale. Différents services sont proposés : l'actualité, les événements, l'annuaire des services, les écoles, le pôle culturel L'atelier, les associations, les commerces, les sondages et les signalements.
- **Ouverture d'un nouveau service CNI / Passeports** depuis juillet 2023.

### ✓ 04 | Mise en place du portail famille, autre service numérique municipal, qui permet quant à lui d'effectuer toutes les démarches liées aux activités de vos enfants via le site de la ville ou IntraMuros.

### ✓ 05 | Présence d'un élu référent par secteur géographique qui a permis d'être au plus près des Pechbonniliens notamment en période Covid avec la distribution de masques, de bons d'achat chez nos commerçants en substitution du repas offert annuellement aux personnes de plus de 65 ans, de cadeaux de naissance...

## PRÉVENTION

### ✓ 06 | Poursuite de la programmation d'activités dédiées aux seniors afin de dépister les fragilités et prévenir la dépendance, lutter contre l'isolement en développant des liens sociaux indispensables et proposer des lieux de rencontres et d'échanges pour les aidants et les aidés.

### ✓ 07 | Accompagnement des citoyens par une conseillère numérique dans les démarches administratives de dématérialisation afin de lutter contre la fracture numérique.

### ✓ 08 | Lutte contre toute forme de discrimination à travers la programmation de conférences-débats, de spectacles, de fresques.

### ✓ 09 | Promotion de la laïcité, de la tolérance et du respect à travers une charte diffusée dans tous les lieux publics, à travers des événements, des interventions, menées par des professionnels auprès des enfants sur des temps périscolaires, auprès des adolescents au Point jeunes.

### ✓ 10 | Réalisation de documents à destination des élèves (cahiers de texte, agendas...) sur des thématiques en lien avec **le vivre ensemble, la citoyenneté, la lutte contre le harcèlement scolaire.**



📷 Atelier nutrition dédié aux seniors [06]



## SÉCURITÉ

### ✓ 11 | Lutte contre toutes formes d'incivilités.

- La prévention est une priorité de la police qui assure une mission de proximité : élargissement des patrouilles pédestres sur l'intercommunalité, des rondes de nuit (de 8 h à minuit).
- Mise en place de caméras de chasse pouvant être itinérantes et placées sur des sites sensibles afin de lutter contre les dépôts sauvages.
- Lutte contre les stationnements abusifs et les voitures ventouses.

### ✓ 12 | Poursuite de la collaboration avec la gendarmerie et la police intercommunale.

- Réunions hebdomadaires organisées avec la gendarmerie et la police intercommunale.
- Immersion des élus au sein des patrouilles menées en nocturne afin de mieux appréhender le travail des forces de l'ordre et constater les démarches de prévention effectuées notamment auprès des jeunes.

📷 **Atelier de sensibilisation aux dangers d'Internet**  
[14]

### ✓ 13 | Création d'une brigade A.S.V.P plus proche des administrés et des commerces, lors des périodes sensibles (fêtes, plan Vigipirate), sécurisation des abords des écoles et du collège.



📷 **Commission intergénérationnelle**  
[17]

### ✓ 14 | Renouvellement des actions de prévention auprès des jeunes et des familles dans le cadre...

- du développement des mesures pédagogiques en matière de sécurité,
- de la mise en place d'un partenariat avec des associations autour d'actions de sensibilisation sur des thèmes tels que le harcèlement,
- de l'organisation du permis piéton auprès des élèves de CE2 et CM1 par la police municipale sur le temps scolaire,
- de l'organisation d'une réunion publique dans le cadre de la prévention contre la cybercriminalité.

### ✓ 15 | Mise en place de nouveaux aménagements sur la voirie afin de réduire la vitesse.

- Zones 30 : route de Saint-Loup Cammas, chemin de Labastidole, chemin du Moureau, rues de la Laïcité, rue de la République, rue Richard Dejean, rue du Pech.
- Panneaux STOP : route de Labastidole, chemin de la Seille, Plateau de la Serre.
- Contrôles de vitesses multipliés grâce à l'achat par l'intercommunalité d'un nouveau cinémomètre plus léger et compact.

### ✓ 16 | Création du portail citoyen, une plateforme en ligne mise en place par la CCCB, pour réaliser vos déclarations auprès de la Police intercommunale, notamment dans le cadre d'opérations telles que « Tranquillité absences », pour la déclaration d'objets perdus ou pour les pré-déclarations de chiens catégorisés.

## DÉMOCRATIE PARTICIPATIVE

- ✓ **17** | **Reconduction des instances de démocratie participative** afin de permettre le dialogue et l'échange avec les citoyens et mieux répondre à leurs attentes au travers des séances du Conseil municipal que les Pechbonniliens peuvent suivre sur Facebook, du Conseil intergénérationnel, du Conseil municipal d'enfants et de commissions extra-municipales.
- ✓ **18** | **Organisation d'événements** tels que la soirée consacrée aux nouveaux arrivants ainsi qu'aux vœux de la municipalité afin de permettre les échanges avec les élus et favoriser le lien.
- ✓ **19** | **Organisation de réunions publiques** sur les usages du numérique responsable tant avec les particuliers que les professionnels, sur la cybersécurité, la fibre optique, le RGPD, ou sur le contrôle parental. Un programme de conférences-débats autour du harcèlement a été mené en partenariat avec l'académie de Toulouse, avec les associations Colosse aux pieds d'argile, L'Enfant bleu et les Outsiders, avec le CBE du NET-Tarn, la gendarmerie et la Maison de la Protection des Familles.
- ✓ **20** | **Participation à la vie de la commune par le biais des signalements proposés via l'application mobile IntraMuros** : grâce à vos interventions, les services de la ville peuvent traiter les demandes ou problématiques plus rapidement.
- ✓ **21** | **Implication de la Ville au sein des établissements publics** tels que SITPRT (Transports), SDEHG (Electricité), Syndicats des Eaux et Réseau 31 (Assainissement), HGE (Haute-Garonne Environnement), Mission locale (Emploi et formation des jeunes), CBE du NET-Tarn (Emploi, formation).

📷 **Rencontre avec les nouveaux Pechbonniliens [18]**



## Et demain...?

📷 **Réunion publique [19]**

### Fibre optique

- **Démantèlement du réseau cuivre**

### Communication

- Équipement à l'accueil de la mairie d'un **écran d'information**
- **Réflexion et refonte du site Internet**

### Prévention

- **Formation aux premiers secours** à destination des enfants
- Réalisation d'une charte sur l'**égalité Femmes-Hommes**

### Sécurité

- Passage de la **commune en zone 30** à l'exception des routes départementales



## Groupe scolaire : un projet majeur de cette mandature

La construction du nouveau groupe scolaire représente pour la municipalité un projet d'envergure de cette mandature.

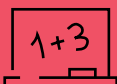
Permettre à nos enfants d'apprendre et de s'ouvrir à un maximum de possibles reste fondamental. Bâtir, c'est entreprendre mais aussi découvrir, accueillir, protéger. C'est aussi susciter les envies par l'exemple. L'éducation est la clé de voûte d'une société qui favorise le vivre ensemble.

Ce projet représente une immense responsabilité car il engage l'avenir de notre ville mais aussi celui de nos enfants.





## Les chiffres parlent...



Le budget pour l'éducation, c'est...

**10,526 M€**

pour le nouveau groupe scolaire

**167 970 €** pour les écoles depuis 2020

**88 600 €** pour les fournitures scolaires

**47 270 €** pour la coopérative scolaire

**32 100 €** pour l'intervenant musique



Le Point jeunes, c'est...

**12 108**

jeunes en 2023  
contre 4259  
en 2019

**284 %** d'augmentation  
de la fréquentation



La culture à L'atelier  
et « Hors les murs »

**± 500**

actions menées depuis  
2020 avec

**4** spectacles de cirque

**32** spectacles de théâtre  
& de rue

**101** lectures

**43** concerts

**299** animations

**4 508** crêpes



La médiathèque, c'est...

**14 250 €**

budget annuel  
d'acquisition

**11 450** documents

**6 226** adhésions entre  
2020 et 2023

**2 245** nouveaux usagers  
entre 2020 et 2023

## ENFANCE ET JEUNESSE

✓ **22**

Réalisation d'un nouveau groupe scolaire.

Dans ce nouveau lieu, les enfants pourront s'ouvrir à de nouvelles connaissances, à plus de culture. La bibliothèque occupera un espace central et sera d'une dimension plus importante. Il en sera de même pour chaque classe. Les espaces dédiés comme l'Alae ou la salle de motricité ont été tout spécialement créés. Ainsi, les échanges seront favorisés et chaque enfant y trouvera un lieu réconfortant et adapté dans lequel il pourra s'épanouir.

✓ **23**

Accueil des enfants : un service de proximité indispensable.

**34 agents sur 58** au total participent, aux côtés des personnels de l'Éducation nationale, au bien-être et à l'épanouissement des enfants scolarisés.

Ainsi, chaque classe de maternelle dispose d'une Atsem ; l'ouverture d'une 7<sup>e</sup> classe entraînant la création d'un 7<sup>e</sup> poste.

✓ **24**

Soutien aux projets portés par la jeunesse...

- Au travers du Conseil municipal d'enfants auquel la Ville attribue une enveloppe financière de 1 500 € pour la réalisation de projets en lien avec la citoyenneté.
- Par le soutien financier comme logistique à la création et à la pérennisation du Totem festival porté par une équipe de jeunes du territoire qui met en avant les musiques actuelles et les artistes locaux.

📷 Conseil municipal des enfants [24]



- **Soutien aux projets du Point jeunes de L'atelier** dans le cadre de nouvelles actions comme les séances de théâtre d'impro, les ateliers Do It Yourself ou les ateliers menés au sein du studio d'enregistrement avec la découverte de la Musique Assistée par Ordinateur, les apéros philo, les sorties culturelles (théâtre, musées, cinéma), les séjours organisés en autonomie par les adolescents encadrés par les animateurs.

## ✓ 25 Développement des actions relatives au Projet Éducatif de Territoire (PEDT) par divers partenariats...

- **avec l'école élémentaire**, notamment autour du projet des médiateurs sur le thème de la lutte contre le harcèlement scolaire, autour du projet musique avec également le financement d'un professeur de musique,
- **avec les associations sportives** afin de favoriser la pratique du rugby, du handball, du football...,
- **avec l'ONF** pour sensibiliser les enfants aux questions environnementales : plantation et attribution d'arbres au sein de la forêt communale dans le cadre de l'action « Auprès de mon arbre », apprentissage des gestes à adopter pour devenir un jeune écocitoyen et visite guidée du parcours pédagogique dans le cadre de la journée mondiale de l'Environnement,
- **avec des bénévoles :**
  - qui partagent **3 fois/semaine** en compagnie des enfants des repas intergénérationnels au restaurant scolaire. Chaque année, la Ville propose aux élus de la commission Enfance mais aussi à l'association de parents d'élèves qui le souhaitent, de partager un repas au restaurant scolaire. Cela leur permet de juger de l'organisation du service et du bon déroulement de la pause méridienne,
  - pour sensibiliser **3 fois/semaine** les élèves au goût de la lecture dans le cadre de l'opération nationale Lire et faire lire,
  - sur la mise en place **deux fois /semaine** d'un atelier d'aide aux devoirs pour les enfants du CP au CM2.

📷 **Opération « Auprès de mon arbre » avec l'ONF [25]**



📷 **Fresque sur la liberté d'expression réalisée par les enfants de l'Alae sous la direction de la peintre Martine Lataste [26]**



- ✓ **26** | **Sensibilisation des enfants**, sur les temps périscolaires et scolaires, aux thématiques liées à la laïcité, à la citoyenneté, aux droits et devoirs des enfants, à la liberté d'expression, à la lutte contre le harcèlement scolaire... dans le cadre d'ateliers philo, d'expression artistique, de distributions de livres aux CM2.
- ✓ **27** | **Maintien des ateliers arts plastiques** organisés par l'Alae et le centre Ernest Boué dans le cadre de Festi Bout'Chou : **un partenariat qui s'inscrit dans la politique d'intégration des personnes handicapées** souhaitée par la Ville.
- ✓ **28** | **Aide à la transition de l'école élémentaire au collège** au travers des activités dites « passerelles » organisées par le Point jeunes de L'atelier et l'Alae.
- ✓ **29** | **Soutien à l'organisation du forum des métiers** mis en place par le collège Jean Dieuzaide.

## CULTURE, ÉVÉNEMENTS & PATRIMOINE

### ✓ 30 Déploiement de la culture.

La culture « **Hors les murs** » et **gratuite** pour faire vivre nos espaces publics et valoriser notre patrimoine bâti, naturel et culturel : c'est la concrétisation de la volonté municipale visant à proposer la culture au bénéfice de tous.

- **À la mare** : spectacles de rue dans le cadre des Journées du patrimoine, Chasse aux œufs, feu d'artifice des enfants organisé à Noël en partenariat avec la CCCB.



- **Sous la halle :** spectacle pour enfants à l'occasion de l'inauguration de la charte de la laïcité, marché des créateurs, Hall'aux Dons, repas des bénévoles.
- **Aux abords du gymnase :** Ciné plein-air tout public.
- **Au gymnase :** Salon du livre Mieux vaut en lire.
- **En itinérance sur la commune :** Carnaval, chasse aux livres organisée en partenariat avec la CCCB dans le cadre de Mieux vaut en lire, Festi Bout'Chou organisé par la CCCB.
- **Sur la place de la mairie :** concerts organisés dans le cadre du festival 31 notes d'été porté par le Conseil départemental en partenariat avec la Ville, concerts à l'occasion de la fête de la musique, du marché gourmand, marché de plein vent, concert dominical dans le cadre de la fête locale, marché de Noël.
- **Aux abords des terrains de tennis :** inauguration de la fresque « Mouss et Hakim » et initiation au graff avec concert.
- **Aux écoles :** concert organisé pour tous les enfants dans le cadre de la fête de la musique.
- **À la maison de retraite La chartreuse :** lectures proposées aux résidents par les médiateurs lecture de L'atelier.
- **À l'église :** Concert de Gospel.
- **À l'espace polyvalent :** spectacles de théâtre.
- **Sur la place du Lavoir :** Soirée Guinguette.
- **À L'atelier** où la culture se veut éclectique, accessible à tous dans un univers propice à la découverte, à l'expérience.

📷 **Le marché gourmand**  
[30]



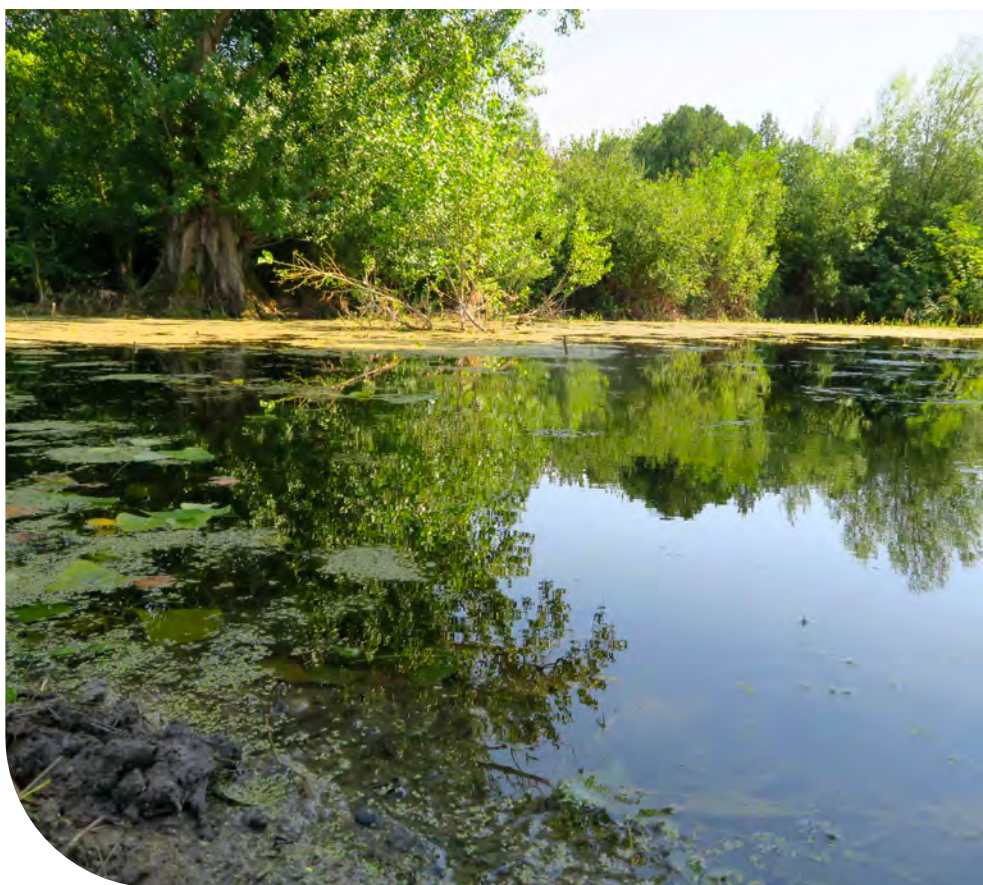
- ✓ **31** | **Réaménagements réguliers des espaces de L'atelier** pour plus de transversalité entre les différents services. Le pôle culturel est un lieu intergénérationnel, particulièrement accueillant grâce à son bar totalement revisité devenant ainsi un véritable pilier de la convivialité qui favorise le lien social. Cette volonté a valu à la structure de recevoir le label « Maison de l'Humain » délivré par le Conseil départemental. De par son esprit d'ouverture, L'atelier associe les usagers dans ses étapes d'évolution comme lors de la transformation de l'espace petite enfance et ce, afin d'élaborer un aménagement fonctionnel. Il en a été de même pour l'espace jeux-vidé.
- ✓ **32** | **Enrichissement régulier des fonds documentaires et ludiques en fonction des demandes.**
- ✓ **33** | **Maintien d'une politique tarifaire attractive (forfaits familles et jeunes, Réseau MeMo).**  
  
**Pour plus de flexibilité :**
  - Augmentation du nombre d'emprunts passé à 10 documents.
  - Passage du temps d'emprunt de 3 à 4 semaines.
- ✓ **34** | **Création d'un nouvel espace dédié à la diffusion culturelle :** le boudoir de L'atelier permet la programmation de concerts, de lectures, de spectacles, de débats autour des thèmes de la Laïcité, du racisme dans le sport..., d'animations jeunesse, de valoriser également les artistes féminines.
- ✓ **35** | **Accueil de résidences d'artistes au sein de L'atelier** afin d'encourager la création artistique et les échanges en partenariat avec le Conseil départemental.
- ✓ **36** | **Mise en lumière des talents locaux** dans le cadre des Terrasses de L'atelier, du projet Humanithèque, en donnant accès au studio d'enregistrement.
- ✓ **37** | **Développement de la politique de lecture publique** avec la gratuité de la carte d'adhésion pour les jeunes de L'atelier, l'élargissement de l'amplitude horaire (périodes de fermeture restreintes, ouverture tout l'été), avec l'organisation d'événements tels que le salon du livre jeunesse Mieux vaut en lire, les Nuits de la lecture, avec les médiations écoles et collège ainsi que la programmation de lectures pour enfants.
- ✓ **38** | **Programmation événementielle étudiée en harmonie avec les animations proposées par les acteurs de la vie économique et associative** pour une bonne articulation et une diversité de l'offre sur la commune.



## PATRIMOINE

- ✓ **39** | Classement de la mare en zone humide protégée par le Conseil départemental.
- ✓ **40** | Valorisation de l'histoire de Pechbonnieu par l'inauguration devant la mairie, en partenariat avec le Conseil départemental dans le cadre des Chemins de la République, du Parvis des Justes et par la pose d'une plaque commémorative saluant l'engagement et la mémoire de la famille Robène, reconnue Justes parmi les Nations en 2017.
- ✓ **41** | Transmission de l'histoire de la ville aux jeunes Pechbonniliens par le biais des événements mémoriels, par les interventions programmées aux écoles et collège.
- ✓ **42** | Mise en valeur de notre place de village par sa réfection en 2021, par l'installation de bancs, par la mise en place de décorations élaborées par les enfants et les services techniques en période de Noël.

📷 Zone humide protégée [39]



## Et demain ?

📷 Inauguration du Parvis des Justes [40]

### Enfance-jeunesse

- Création d'un **skate park**
- Poursuite des actions menées dans le cadre de la **lutte contre le harcèlement scolaire**
- Création d'un **potager** à l'école maternelle avec le concours de l'Alae
- Organisation d'ateliers dans le cadre de la semaine du goût afin d'**éduquer les enfants au bien-manger** dès le plus jeune âge

### Culture/Événement & Patrimoine

- Projet d'une **création d'œuvre** positionnée dans les jardins de la mairie par les compagnons du devoir
- Développement de la **saison estivale de L'atelier**
- Organisation d'une **brocante** sous la halle
- Développement de l'action numérique avec la création d'un **espace coworking** au sein de L'atelier
- Poursuite des actions dans le cadre du **devoir de mémoire** à l'occasion du 80<sup>e</sup> anniversaire de la Libération en partenariat avec les services de l'État, les représentants des collectivités locales, les associations et les acteurs afférents. Pose d'un « Stolperstein » en 2025 en mémoire à Gerhard Kratzat, héros torturé et fusillé, reconnu « Mort pour la France »
- Poursuite de la **mise en valeur de notre patrimoine bâti et naturel** dans le cadre du concours départemental Villes et villages fleuris



## Aménagement du territoire : attractivité et croissance maîtrisée

Pour une commune, piloter l'aménagement de son territoire et favoriser une dynamique socio-économique équilibrée sont de véritables défis et des enjeux importants. Elle doit en effet répondre à de nouveaux besoins en logements dus aux évolutions sociétales, au renouvellement des générations et aux nouveaux modes de vie. C'est pourquoi, depuis de nombreuses années déjà, nous veillons à diversifier notre offre de logement qu'il soit individuel, collectif, adapté seniors, pour personnes à mobilité réduite, privé ou en location-accession. Par ailleurs, la municipalité mène à échelles communale et intercommunale une action déterminée et ambitieuse pour soutenir les entrepreneurs et les porteurs de projets. Nous favorisons ainsi l'implantation d'entreprises, commerces et services pour encourager la création d'emploi.

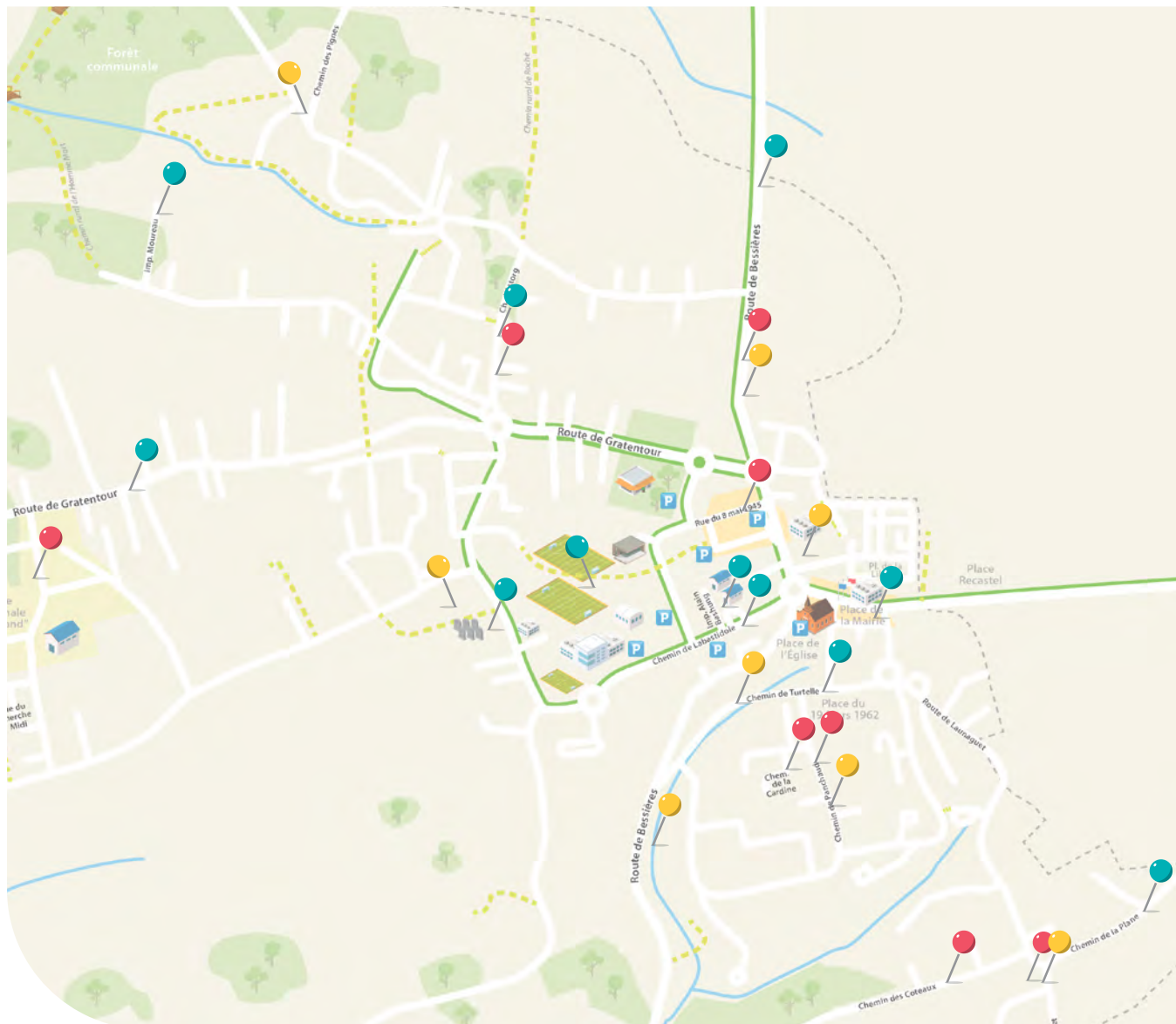


## TRAVAUX

✓ **43** Travaux réalisés sur l'ensemble de la commune 2020-2024

### VOIRIE

- **Chemin PANCHAUD**  
**279 783 €**  
Rénovation de la chaussée, aménagement de trottoirs et réfection partielle du réseau pluvial, réalisation de 3 passages piétons.
- **Chemin de la CARDINE**  
**21 950 €**  
Réfection de la chaussée.
- **Route de LAUNAGUET**  
**153 362 €**  
Réfection de la chaussée.
- **Route de BESSIÈRES**  
**242 134 €** (coût total)  
+ prix chaussée **34 329 €** (part communale) Réfection des trottoirs, de la chaussée et création de pistes cyclables.
- **Rue du CHERCHE MIDI / Rue des COTEAUX / Rue Jean DUMONT / Rue du 8 MAI 1945**  
**66 073 €**  
Réfection des trottoirs.



## ÉCLAIRAGE PUBLIC (coût total/part communale TTC)

- **Chemin PANCHAUD**  
**203 354 € / 40 803 €**
- **Chemin des PIGNES**  
**7 398 € / 1 499 €**
- **Route de BESSIÈRES**  
**139 103 € / 74 512 €**
- **Route de LAUNAGUET**  
**68 902 € / 30 575 €**
- **Centre commercial le XV**  
**34 403 € / 6 990 €**
- **Éclairage abribus TURTELLE**  
**2 730 € / 962 €**
- **Réfection éclairage salle polyvalente**  
**14 945 €**
- **Poursuite du programme LED++**  
**49 720 €**
- **Mise en place de l'extinction de l'éclairage public**  
**51 289 € / 22 760 €**
- **Réfection éclairage terrain de pétanque**  
**51 289 € / 22 760 €**
- **Rénovation et création de coffrets électriques**  
**84 871 € / 32 103 €**
- **Rénovation des candélabres et fourniture d'horloges astronomiques**  
**87 324 € / 17 741 €**

## AUTRES TRAVAUX

- **Chemin de TURTELLE et route de BESSIÈRES**  
**36 601 €** (pris en charge par Tisséo)  
Réfection et mise en sécurité des abribus.
- **Place de la mairie**  
**35 382 €**  
Réfection du revêtement.

- **Route de GRATENTOUR**  
**19 346 €**  
Construction d'un piétonnier sur plateau traversant.
- **Parvis de l'Europe**  
**10 372 €**  
Réfection du revêtement.

- **Ancien cimetière**  
**montant inclus** dans les travaux voirie concernant la route de Bessières  
Réfection revêtement parking.
- **Rue Jean DUMONT**  
**3 407 €**  
Sécurisation et traçage de 9 places de parking.

- **Chemin MOUREAU / Chemin de LABASTIDOLE / Chemin de la PLANE**  
Sécurisation et signalisation de nouvelles zones 30 km/h.
- **Stade**  
Création d'un tennis couvert avec mur de frappe extérieur pris en charge par la CCCB.



## Les chiffres parlent...



### Programme 2020-2026

Politique pour une offre d'accès à un logement pour tous avec

**173** nouveaux logements accordés dont

**49** logements sociaux



### Nombre d'entreprises

**720**

salariés pour

**122** établissements

**273** entrepreneurs individuels dont

**12** exploitants agricoles

**115** professions libérales

**225** sociétés



### L'accompagnement de la ville à l'emploi, c'est...

**107**

stagiaires ou saisonniers



### Le Pass'Sport Culture+, c'est...

**214**

bénéficiaires soit un budget de

**5 150 €**



### L'investissement de la ville pour la vie associative, c'est...

**38 973 €**

de subventions accordées en 2024

**160** repas pour la fête des bénévoles

**574 434 €** montant du terrain de tennis couvert sur Pechbonnieu

**76 911 €** montant de l'entretien des terrains et locaux associatifs en 2023



📷 Résidence chemin de Turtelle [44]

## URBANISME

✓ **44** | Continuité dans l'engagement en faveur d'une urbanisation raisonnée.

- Opérations immobilières 2020-2024
  - Poursuite du programme en cœur de ville « Au village »
  - Route de Gratentour, résidence « Roncevaux »
  - Chemin de Labastidole
  - Chemin de Turtelle
  - Chemin Panchaud

✓ **45** | Soutien à un habitat varié et à la mixité sociale.

✓ **46** | Prise en compte de l'intérêt des Pechbonniliens dans les programmes immobiliers réalisés par une densification douce.

✓ **47** | Lutte contre l'artificialisation des sols et protection des terres naturelles (projet écoles / acquisition foncière au sein de la forêt) et maintien des équilibres entre zones d'habitation, agricoles et naturelles.

✓ **48** | Préservation du cadre de vie et lutte contre les gaz polluants à effets de serre : aménagements en Zones 30.

✓ **49** | Maîtrise de l'évolution démographique : 40 habitants /an depuis 10 ans.



✓ **50** | Candidature à la construction d'un lycée à Pechbonnieu.



📷 **Marché des créateurs [51]**

## VIE ÉCONOMIQUE

✓ **51** | **Développement des actions programmées en cœur de ville en vue de le dynamiser :** organisation de nouveaux événements tels que le marché des créateurs et la Hall'aux Dons sous la halle, l'amélioration de la signalétique commerciale via IntraMuros, la mise à jour du panneau signalétique de la zone artisanale.

✓ **52** | **Implication des acteurs de la vie économique** dans les événements mis en place.

✓ **53** | **Choix réalisés en faveur des commerçants et artisans locaux dans nos politiques d'achat, lors des événements.**

✓ **54** | **Soutien aux initiatives de commerçants.**

- En termes de logistique et de communication dans le cadre d'événements comme la Braderie du XV, le marché de Noël organisé par les commerçants du centre commercial.
- En termes de communication pour les nouvelles entreprises via le magazine de la ville et IntraMuros, en période Covid via le panneau lumineux et les réseaux sociaux, par une campagne de publicité « J'aime mes commerçants » ou via le reportage photos, réalisé sur Le Lien et mené en partenariat avec Michel Bazillou.

✓ **55** | **Accompagner la formation dans le cadre de partenariats avec la Mission locale, France travail et le CBE du NET-Tarn.**

- Renforcement des permanences depuis janvier 2024 tous les mercredis pour les créateurs et les dirigeants d'entreprise.
- Prêt de salle au CBE du NET-Tarn pour les associations et les chefs d'entreprise.
- Partenariat avec le CBE du NET-Tarn pour l'accompagnement des demandeurs d'emploi et la mise en place de permanences tous les vendredis sur la ville.
- Poursuite du partenariat mené avec la Mission locale et France travail pour les 16-25 ans dans le cadre de l'opération « Un jeune, une découverte » ; une initiative qui permet aux jeunes de s'immerger dans différents milieux professionnels, de susciter des vocations et d'accompagner les participants à décrocher un stage ou un emploi.
- Mise en place de permanences avec Avenir Actifs pour du conseil en évolution professionnelle.
- Accompagnement à la formation, à l'emploi et à la reconversion professionnelle par le recrutement de stagiaires ou de saisonniers au sein des services de la ville.
- Organisation au niveau intercommunal d'un salon sur la reconversion professionnelle tous les deux ans.

📷 **Opération « Un jeune, une découverte » [55]**





## VIE ASSOCIATIVE

- ✓ **56** | **Soutien matériel et financier** apporté aux associations avec une mise à disposition des locaux, des minibus et des équipements. Augmentation des subventions en rapport avec l'accroissement du nombre d'adhérents au sein d'une association, permettant ainsi de valoriser les évolutions.
- ✓ **57** | **Mise en valeur du tissu associatif** dans le cadre du forum associé à la fête des sports.
- ✓ **58** | **Pérennisation du repas des bénévoles.**
- ✓ **59** | **Accès au sport et à la culture favorisé par le biais du Pass'Sport Culture +**, un dispositif mis en place par la municipalité, qui permet aux jeunes, âgés de 3 à 10 ans, de bénéficier d'une aide financière lors de leur inscription à une activité portée par une association pechbonnilienne.
- ✓ **60** | **Réalisation par la communauté de communes d'un terrain de tennis couvert et accès élargi à la Maison des associations.**
- ✓ **61** | **Réaménagement du boulodrome.**

📷 Forum des associations [57]



## Et demain ?

### Travaux

- Route de Labastide Saint-Sernin : lancement d'une étude en vue de la réalisation d'un **piétonnier**
- Route de Bessières : création d'une **aire de covoiturage**
- Stade : **réfection de l'éclairage** des terrains de tennis extérieurs
- Espace polyvalent : **réfection du parvis**
- Anciens ateliers : **réfection du hangar**
- Traçage au sol d'une limitation **30 km/h** sur l'ensemble des zones concernées
- Réfection du **terrain d'entraînement**

### Urbanisme

- Nouveaux **programmes de location/accession**
- **Opérations immobilières** 2024-2026
  - Chemin de Turtelle
  - Route de Saint-Loup Cammas « Ancienne Poste »

### Vie économique

- Recherche de terrains dans le cadre intercommunal afin de favoriser l'**implantation de nouvelles entreprises**
- Mise en place de **réunions d'information** à destination des entreprises

### Vie associative

- Attribution de **nouveaux locaux** au Relais des seniors et au foyer rural Escale



## Maîtrise de la pression fiscale : appréhender l'avenir avec sérénité !

Depuis 2008, le budget de la ville est voté sans augmentation des taxes communales et sans augmentation des tarifs des services municipaux : un véritable défi en cette période où les coûts ne cessent d'augmenter, où l'État se désengage et impose des conditions budgétaires drastiques aux collectivités. C'est grâce à une gestion rigoureuse que notre ville peut investir dans des projets d'ampleur tels que le groupe scolaire, qu'elle peut maintenir une qualité de vie favorisant le bien-vivre ensemble. Trouver des leviers de financements via la recherche systématique d'économies et de subventions, est inscrit dans l'ADN de la ville. Elle met aussi tout en œuvre pour répondre à vos besoins, pour vous permettre, quel que soit votre âge, de disposer de services publics aussi variés que de qualité dans un environnement préservé.



## Les chiffres parlent...



Les dépenses d'investissement depuis 2020, c'est...

**13,2 M€**



La Chartreuse classée

**26<sup>e</sup>**  
au rang régional  
**241<sup>e</sup>** au rang national parmi les 300 meilleurs établissements en France



Le portage à domicile, c'est...

**+4 000**  
repas par an



La transition LED, c'est...

**1 475**  
points lumineux remplacés  
soit **48 %** du parc total (prévision fin 2024)



Les ateliers seniors, c'est...

**+100**  
participants par an



La Donnerie, c'est...

**5 000**  
adhérents

## FINANCES ET ACHATS

- ✓ **62** | **Maîtrise de la pression fiscale sans augmentation des taxes communales et des tarifs des services municipaux** tout en permettant à la ville de grandir et de développer son attractivité.
- ✓ **63** | **Poursuite de la mutualisation des achats** sur notre commune et sur l'intercommunalité et renégociation des contrats engagés.
- ✓ **64** | **Priorité donnée dans la mesure du possible aux entreprises de notre territoire** tout en respectant nos obligations légales en matière de marchés publics.

## SOLIDARITÉ

- ✓ **65** | **Face au Covid** : la ville a dû faire face à la crise sanitaire dans une période hors du temps où toutes les activités étaient suspendues dans toutes les villes de France. La mairie a fait le choix de maintenir un service public grâce à la mobilisation des élus et du personnel pour venir en aide aux Pechbonniliens qui étaient dans le besoin. Le Vaccibus a été mis en place salle du Conseil en partenariat avec le Conseil départemental. Une distribution de masques a été effectuée par les élus dans tous les foyers. Ont été également mis en place une veille téléphonique, une aide aux familles en difficulté grâce à la mise en réseau de bénévoles, un portage de repas à domicile par l'association l'Olivier.

📷 Le Vaccibus [65]



✓ **66** | **Maintien de la bonne gestion publique de notre maison de retraite la Chartreuse** classée parmi les meilleures aux rangs régional et national, d'après une enquête publiée par l'hebdomadaire l'Obs.

✓ **67** | **Réalisation d'un habitat adapté aux seniors, aux Personnes à Mobilité Réduite, en location-accession.**

En matière d'habitat, la municipalité a placé là encore l'homme au cœur de ses préoccupations. Vouloir plus de justice dans ce monde passe aussi par un habitat responsable. Et cela se traduit dans la diversité des logements créés et dans le soutien à un habitat adapté. Construire la ville de demain, c'est aussi bâtir la société à venir. Une société plus solidaire où le vivre ensemble trouvera tout son sens, où l'échange entre les hommes sera toujours synonyme de liberté, de démocratie, d'épanouissement, où le rejet n'aura pas sa place. C'est là tout l'engagement de la municipalité.

✓ **68** | **Mise en place et développement des ateliers collectifs.**

Dans le cadre de la Conférence des financeurs, partenariat mené avec le Conseil départemental, de nombreuses actions sont menées tout au long de l'année autour du bien vieillir : nutrition, gymnastique adaptée, gymnastique cérébrale, stages de rééducation routière, découverte de la réalité virtuelle dans le cadre des Rendez-vous des Coteaux numériques, spectacle sur la prévention des chutes...

Par ailleurs, le dispositif prévention de l'AFC, en partenariat avec la Ville, organise une fois par mois des actions à destination des personnes âgées en vue de prévenir la perte d'autonomie et d'accompagner les proches aidants.

✓ **69** | **Installation facilitée des Maisons de santé afin que soient assurés des services médicaux et paramédicaux.**



📷 Atelier de gymnastique cérébrale [68]

✓ **70** | **Partenariats avec des associations locales relatifs au portage de repas à destination des seniors ainsi qu'à l'aide à domicile.**

✓ **71** | **Maintien du repas des aînés** qui regroupe chaque année quelque **150 personnes**.

✓ **72** | **Promotion de notre mutuelle de village** au travers de permanences semestrielles.

✓ **73** | **Lutte contre les violences intrafamiliales** : action menée en partenariat avec le CBE du NET-Tarn.

## ENVIRONNEMENT

✓ **74** | **Poursuite du programme d'acquisitions foncières** en vue d'étendre notre forêt communale : 25 hectares depuis 2023.

✓ **75** | **Poursuite de notre programme de plantations d'arbres entamé en 2001** : plantation de 1 500 arbres sur 1,7 hectare en 2023 dans la forêt communale et attribution de l'un d'entre eux à chaque enfant du groupe scolaire.

✓ **76** | **Acquisition d'équipements photovoltaïques** sur le nouveau bâtiment du service environnement intercommunal.

✓ **77** | **Poursuite de nos politiques en faveur des performances thermiques et des économies d'énergie (éclairage public, électricité, eau...)** : mise en place de l'extinction de l'éclairage public en cœur de nuit, remplacement de tous les points lumineux de la ville par des LEDS avec un objectif de 100 % en 2026, réfection de l'éclairage en LED de la salle polyvalente, choix d'un chauffage par géothermie sur le nouveau groupe scolaire.

✓ **78** | **Promotion des circuits courts afin de permettre l'accès à une alimentation de qualité** : marché de plein vent le dimanche matin, accueil d'une AMAP à L'atelier, sélection du prestataire cantine lors des appels d'offres en fonction de ce critère, tout comme l'achat du pain chez notre boulanger pour la restauration scolaire.

✓ **79** | **Lutte contre le gaspillage alimentaire** par une sensibilisation des enfants au restaurant scolaire et envoi des déchets alimentaires récupérés vers un centre de méthanisation.



- ✓ **80** | **Renouvellement du parc automobile en privilégiant l'acquisition de véhicules propres.**
- ✓ **81** | **Pérennisation du projet de jardin partagé** situé à L'atelier.
- ✓ **82** | **Actions menées en faveur d'une économie circulaire :** création d'une donnerie en ligne, d'espaces de dons à domicile avec Balad'Dons, sous la halle avec Hall'aux Dons, à proximité des écoles avec la Cabane magique dédiée aux enfants, enfin pérennisation des Cafés bricol'.
- ✓ **83** | **Aménagement et mise en valeur des espaces dans le cadre du concours départemental des villes et villages fleuris** depuis 2015 et **préservation de la biodiversité** dans le cadre de l'extinction de l'éclairage public, de la remise en eau de la mare et d'un agenda sur la tonte raisonnée.
- ✓ **84** | **Sensibilisation à la protection de l'environnement et au développement durable** avec l'opération « Débarbouillons la nature », l'achat groupé et négocié par la Ville de pièges à moustiques depuis 2021, la capture des frelons asiatiques à l'origine des nids, une communication régulière sur les gestes à adopter.
- ✓ **85** | **Formation des enfants à la préservation de l'environnement** au travers :
  - de « Débarbouillons la nature », une opération de ramassage des déchets,
  - d'actions de sensibilisation sous l'égide de l'ONF avec la plantation d'arbres dans la forêt et l'attribution de l'un d'entre eux à chaque enfant du groupe scolaire.

📷 Le jardin partagé [81]



📷 Opération « Débarbouillons la nature » [85]

## MOBILITÉ

- ✓ **86** | **Contribution au changement de comportement dans le domaine des mobilités** vers une offre multimodale de déplacements (création d'une aire de covoiturage / créations de cheminements doux, du Réseau Express Vélo, de trottoirs).
- ✓ **87** | **Participation active dans les instances des Autorités Organisatrices des Mobilités.**
- ✓ **88** | **Définition et accompagnements des nouvelles offres de transport** (Ligne 26).
- ✓ **89** | **Pérennisation du transport pour les personnes à mobilité réduite (Mobibus).**
- ✓ **90** | **Développement des continuités piétonnes et des pistes cyclables** dans le cadre des lignes 8 et 9 du Réseau Express Vélo qui permettra à l'horizon 2026 de relier Pechbonnieu et Castelmaurou à Saint-Lys sans emprunter le réseau routier.  
Réalisation d'un maillage du territoire de la CCCB à l'aide de voies douces, pistes cyclables et cheminements mixtes avec pour objectif en 2026 de relier les 7 communes.



## Et demain ?

### Solidarité

- Recherche de **nouveaux ateliers seniors** comme des séances bien-être...
- Développement du **maintien à domicile** des seniors au travers de réunions d'informations proposées par des associations spécialisées
- Mise en place d'une **seconde mutuelle** de village
- Recrutement d'un **agent intercommunal dédié** à l'action sociale et la lutte contre la fracture numérique

### Environnement

- Organisation d'actions pour **préserver les jeunes plants des canicules**
- Étude des opportunités d'installation de **solutions photovoltaïques** sur les bâtiments publics et les parkings
- Poursuite d'acquisition de **véhicules propres**
- Mise en place d'**ateliers et d'animations autour du jardin potager** de l'école maternelle
- Réflexion menée dans le cadre des Villes et villages fleuris afin de proposer aux Pechbonniliens qui le souhaitent, de participer à l'embellissement de la ville en végétalisant et en entretenant un **espace vert à proximité** de leur domicile

### Transports

- Développer les **offres de mobilités** multimodales

**Directeur de publication :** Sabine Geil-Gomez  
**Comité de rédaction :** commission communication.  
**Rédaction :** Stéphanie Landes, adjointe à la communication, Sophie Delpech, collaboratrice cabinet du maire.  
**Crédits photo :** mairie de Pechbonnieu, Bernard Leymarie.  
**Création :** Ogham.  
**Impression :** Delort



10-31-2486



